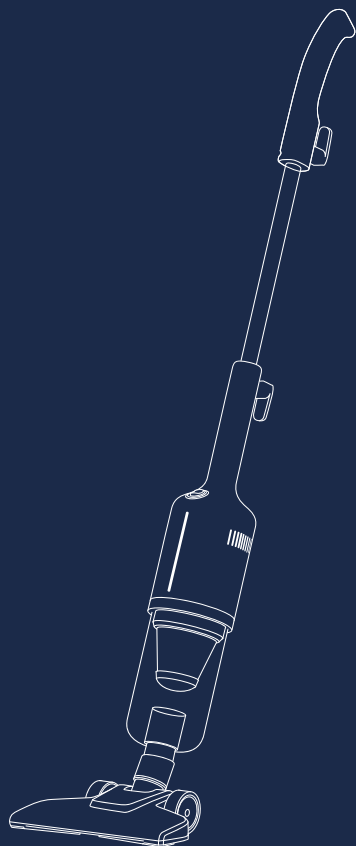




ИНСТРУКЦИЯ ПО ЭКСПЛУАТАЦИИ



ВЕРТИКАЛЬНЫЙ ПЫЛЕСОС | GL-VS31
700Вт

Торговая марка «Gelberk» выражает благодарность за Ваш выбор и гарантирует высокое качество и безупречное функционирование приобретенного Вами изделия при соблюдении правил его эксплуатации. Мы просим вас полностью ознакомиться с данной инструкцией и следовать всем указаниям. Тогда этот прибор будет служить Вам долгое время. Сохраните эту инструкцию для дальнейшего использования или для передачи её следующему владельцу. Дополнительную информацию о нашей продукции Вы найдёте на нашей странице в Интернете.

Указания по технике безопасности

Перед началом эксплуатации устройства внимательно прочитайте настоящую инструкцию по эксплуатации и сохраните её для использования в качестве справочного материала. Используйте устройство только по его прямому назначению, как изложено в данной инструкции.

Неправильное обращение с устройством может привести к его поломке, причинению вреда пользователю или его имуществу.

Прежде чем подключить устройство к электросети, проверьте, соответствует ли напряжение, указанное на устройстве, напряжению электросети в ва-

шем доме.

Не оставляйте устройство, включённое в электрическую сеть, без присмотра.

Прежде чем начать пользоваться устройством, убедитесь в том, что контейнер пылесборника установлен правильно.

Не подключайте к сети моторный блок без установленного контейнера пылесборника.

Не используйте устройство вне помещений.

Используйте только те насадки, которые входят в комплект поставки.

Всякий раз перед чисткой устройства, а также в том случае, если вы его не используете, отключайте устройство от электросети.

При отключении устройства будьте непосредственно за вилку сетевого шнура.

Не тяните за сетевой шнур, и не перекручивайте его.

Не используйте устройство вблизи горячих поверхностей (таких как газовая или электрическая плита, духовой шкаф).

Следите, чтобы сетевой шнур не прикасался к острым краям мебели и горячим поверхностям.

Не прикасайтесь к корпусу моторного блока, к сетевому шнуру и к вилке сетевого шнура мокрыми руками.

При наличии повреждений сетевой вилки или сетевого шнура не используйте устройство.

Из соображений безопасности детей не оставляйте полиэтиленовые пакеты, используемые в качестве упаковки, без надзора.

Не разрешайте детям прикасаться к корпусу моторного блока, к сетевому шнуру и к вилке сетевого шнура во время работы устройства.

Осуществляйте надзор за детьми, чтобы не допустить использования устройства в качестве игрушки.

Во время работы и в перерывах между рабочими циклами размещайте устройство в местах, недоступных для детей.

Прибор не предназначен для использования лицами (включая детей) с пониженными физическими, психическими или умственными способностями или при отсутствии у них опыта или знаний, если они не находятся под контролем или не проинструктированы об использовании прибора лицом, ответственным за их безопасность.

Используйте прибор только внутри помещений при комнатной температуре на высоте не выше 2000 м над уровнем моря. При подключении прибора и его эксплуатации соблюдайте рекомендации, приведённые на завод-

ской табличке.

Будьте особенно внимательны, если поблизости от работающего устройства находятся дети или лица с ограниченными возможностями.

Данное устройство не предназначено для использования детьми.

Запрещается использовать устройство при наличии повреждений сетевой вилки или сетевого шнура, если устройство работает с перебоями, а также после его падения.

Запрещается самостоятельно ремонтировать прибор.

Не разбирайте прибор самостоятельно, при возникновении любых неисправностей или после падения устройства выключите прибор из электрической розетки и обратитесь в любой авторизованный (уполномоченный) сервисный центр.

Во избежание повреждений перевозите устройство только в заводской упаковке.

Во избежание поражения электрическим током или возгорания не погружайте корпус устройства, сетевого шнура и вилку сетевого шнура в воду или в любые другие жидкости. Если устройство упало в воду:

- не прикасайтесь к воде;
- немедленно извлеките вилку сетевого шнура из электри-

ческой розетки, и только после этого можно достать устройство из воды;

– обратитесь в авторизованный (уполномоченный) сервисный центр для осмотра или ремонта устройства.

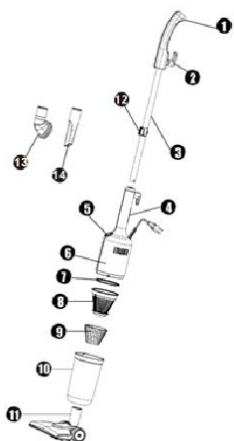
Храните устройство в местах, недоступных для детей.

УСТРОЙСТВО ПРЕДНАЗНАЧЕНО ТОЛЬКО ДЛЯ ДОМАШНЕГО ИСПОЛЬЗОВАНИЯ!

ВНИМАНИЕ! Упаковочный материал (пленка, пенопласт и т. д.) может представлять опасность для детей. Опасность удушья! Храните упаковку в недоступном для детей месте.

СОХРАНИТЕ ЭТУ ИНСТРУКЦИЮ, ИСПОЛЬЗУЙТЕ ЕЁ В ДАЛЬНЕЙШЕМ В КАЧЕСТВЕ СПРАВОЧНОГО МАТЕРИАЛА.

Детали и элементы устройства



1. Рукоятка
2. Крючок для шнура питания.
3. Телескопическая трубка
4. Кнопка фиксации трубки
5. Кнопка включения / выключения
6. Основной корпус
7. Фильтр
8. HEPA-фильтр.
9. Фильтр
10. Пылесборник.
11. Универсальная
12. Зажим щетки
13. Щетка
14. Щелевая насадка

Перед использованием

После транспортировки или хранения устройства при пониженной температуре необходимо выдерживать его при комнатной температуре не менее трёх часов.

ВНИМАНИЕ! Не погружайте моторный блок, сетевой шнур и вилку сетевого шнура в воду или в любые другие жидкости.

– Запрещается снимать контейнер пылесборника во время работы.

Строго придерживайтесь описанной последовательности действий.

ПРЕДУПРЕЖДЕНИЕ: Перед сборкой и установкой изделия убедитесь в том, что вилка сетевого шнура не вставлена в электрическую розетку.

– После завершения использования устройства извлеките вилку сетевого шнура из электрической

розетки и отсоедините контейнер, повернув её по часовой стрелке.

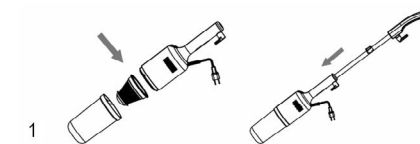
Перед чисткой устройства отключите его от электрической сети.

Инструкция по эксплуатации

ВНИМАНИЕ: Всасывающее отверстие всегда должно быть открытым и свободным от каких-либо препятствий. В противном случае мотор перегреется и может стать поврежденным.

1. Перед использованием пылесоса убедитесь, что в пылесборнике есть фильтр, все детали соединены вместе, а выключатель питания выключен.

Установите рукоятку: вставьте рукоятку в основной корпус. (см. рис. 1)



Когда вы вставляете рукоятку, убедитесь, что она вставлена правильной стороной, для правильной фиксации отверстия в металлической трубке требуется лишь небольшое усилие, чтобы повернуть влево или вправо. Вы также можете вытащить рукоятку, чтобы проверить, хорошо ли закреплена трубка, когда вы вставляете трубку. (ВНИМАНИЕ: чтобы предотвратить повреждение замка, он не позволяет использовать очень сильное усилие для по-

ворота влево или вправо при хорошей фиксации).

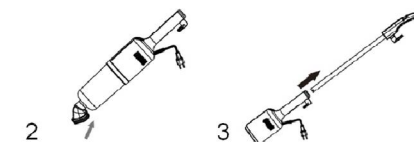
2. Вставьте вилку в розетку.

3. Включите переключатель.

4. Пожалуйста, отключите источник питания и вытащите вилку из розетки после его использования.

Использование насадок

Снимите рукоятку и насадку для пола и установите щелевую насадку или щетку. (См. Рис. 2,3) Перед использованием пылесоса убедитесь, что в пылесборнике установлен фильтр, а выключатель питания находится в положении «ВЫКЛ».



Замена и очистка фильтра пылесборника

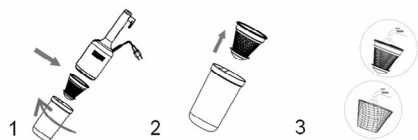
Для достижения наилучших рабочих характеристик извлеките контейнер и очистите фильтр.

1. Удерживайте основной корпус одной рукой и поверните пылесборник против замков, чтобы разблокировать пылесборник (см. рис.1).

2. Возьмите фильтр и вытащите его (см. рис. 2)

3. Очистите фильтр от пыли и промойте в холодной воде, а затем дайте ему высохнуть в течение 24

часов, прежде чем установить его обратно в контейнер. (см. рис. 3)



ВАЖНО! Примечание: НЕ используйте стиральную машину для очистки пылесборного фильтра. Не используйте фен для сушки. Сушка возможна только воздухом.

4. Осторожно замените фильтр пылесборника в отделении пылесборника. Никогда не включайте пылесос без фильтра пылесборника.

5. Закрепите контейнер с пылесборником на основном корпусе агрегата в обратном порядке.

Хранение

Прежде чем убрать устройство на длительное хранение, проведите чистку устройства и тщательно его просушите. Не наматывайте сетевой шнур на моторный блок.

Храните пылесос в сухом прохладном месте, недоступном для детей. Запрещается погружать моторный блок в любые жидкости и промывать их под струей воды или помещать в посудомоечную машину.

Требования к утилизации

Отходы, образующиеся при утили-

зации изделий, подлежат обязательному сбору с последующей утилизацией в установленном порядке и в соответствии с действующими требованиями и нормами отраслевой нормативной документации, в том числе в соответствии с СанПиН 2.1.7.1322-03 «Гигиенические требования к размещению и обезвреживанию отходов производства и потребления.»

Технические характеристики:

- Модель: GL-VS31
- Мощность – 700Вт
- Мощность всасывания – 120-140Вт / 14Кра
- Объем пылесборника - 1,2 л
- Уровень шума - 79 дБл
- Длина шнура 4,5 м
- Вес менее 2 кг

Дата продажи прибора
«__» _____ 20__ г.

Штамп торгующей организации

Конструкция прибора соответствует требованиям ТР ТС 004/2011 «О безопасности низковольтного оборудования», а также ТР ТС 020/2011 «Электромагнитная совместимость технических средств».

Если у Вас возникнут вопросы и замечания, при использовании нашей техники, просьба обращаться по адресу электронной почты: service@gelberk.com.

Производитель - «SunTops Electric Appliance Co., Ltd, Address :4th Floor, 3 building, No.6, Ten Road,Xingtan Twon Technology part, Shunde, Foshan, China, 528000

Сантопс Электрик Эпплайнс Ко ЛТД, 4 этаж, 3 строение, Тен Роад 6, округ Синтан Твон Технолоджи, Шуньде, Фошань, Китай, 528000

Страна происхождения-Китай

Продавец - ООО «Быттех», г. Санкт-Петербург, пр. Уткин, д. 15 лит. Е тел.

+7 (812) 748-59-48

Производитель оставляет за собой право изменять характеристики приборов без предварительного уведомления.

Срок службы устройства -3 года
Гарантийный срок: 1год со дня покупки
Дата изготовления указана на упаковке



ГАРАНТИЙНЫЙ ТАЛОН № _____

Изделие _____	
Модель _____	
Серийный номер _____	М.П.
Дата продажи _____	ПРОДАВЦА
Продавец _____	

ГАРАНТИЙНЫЕ УСЛОВИЯ

Завод-изготовитель устанавливает на прибор срок гарантии 12 (двенадцать) месяцев со дня продажи, но не более 3-х лет от даты изготовления. Гарантийный ремонт производится только при наличии правильно оформленного гарантийного талона с печатью торговой организации. Гарантийный ремонт не проводится в следующих случаях:

- при отсутствии гарантийного талона или если гарантийный талон не принадлежит данному прибору;
- по истечении срока гарантии;
- при самостоятельном вскрытии (попытка вскрытия) или ремонте прибора вне гарантийной мастерской;*
- при механических повреждениях, в том числе полученных вследствие неправильной транспортировки;
- при сильном загрязнении прибора как внешней, так и внутренней, ржавчине;*
- при механическом повреждении сетевого шнура или штепселя;
- при неправильной эксплуатации (использование нестандартных питающих сетей; в неподходящем месте; не по назначению; с другими устройствами, обеспечивающими автоматизацию работы прибора, не по инструкции;*
- если деталь, которая подлежит замене, является быстроизнашивающейся;
- если прибор используется в коммерческих, производственных или иных целях, не соответствующих прямому назначению и вызывающих перегрузку прибора;
- если изделие имеет повреждения, вызванные попаданием внутрь жидкости, пыли, насекомых и т.п.

* - выявляются диагностикой в сервисном центре.

В случае несоблюдения выше указанных условий или по окончании гарантийного периода технические центры осуществляют платный ремонт изделия. Запрещается эксплуатировать прибор при появлении признаков неправильной работы (искрение, нехарактерный запах и т.д.).

Для выяснения причин неисправности покупателю следует обратиться в гарантийную мастерскую. Неисправности, вызванные выходом из строя быстроизнашивающихся изделий, несвоевременной заменой прокладок, устраняются за счет покупателя.

С правилами эксплуатации и условиями гарантии ознакомлен, при покупке прибор был проверен, исправен и имел безупречный вид. Прибор в технически исправном состоянии и полной комплектации получил:

Подпись покупателя _____



ПОДАРОЧНЫЙ СЕРТИФИКАТ



GELBERK

KOMFORT UND PRAKTISCHKEIT

Благодарим Вас, что Вы выбрали продукцию фирмы GELBERK.
Мы надеемся, что она принесет Вам радость от ее использования.
И это только начало. Компания GELBERK приготовила Вам подарок.
Читайте на сайте Gelberk.com как его получить.

С уважением, команда GELBERK RUSSIA

НАИМЕНОВАНИЕ МОДЕЛИ

СЕРИЙНЫЙ НОМЕР